

Handreiking Taalcoaching in de Inburgering

Coördinatoren

TAALCOACHING



het
begint
met
taal

TAALCOACHING
VERGROOT
JE WERELD

Inhoudsopgave

Inleiding	3
1. Waarom taalcoaching in de inburgeringsroutes hoort	4
2. Aan de slag: taalcoaching in de inburgering organiseren	8
3. Bijlage - Taalvrijwilligers in/rondom de klas	18

Handreiking Taalcoaching in de Inburgering

Coördinatoren

TAALCOACHING

Inleiding

In de nieuwe wet inburgering, die per 1 juli 2021 in gaat, staat duaal leren - de taal in combinatie met participatie - centraal. Taalcoaching speelt hierbij een belangrijke rol: een nieuwe taal leer je het snelst door goed taalonderwijs én veel oefenen in de praktijk (taalkilometers maken)¹. Dankzij het oefenen met een taalvrijwilliger buiten de les, leren inburgeraars de Nederlandse taal beter, vergroten zij hun netwerk en participeren ze sneller in de samenleving. In tijden van corona blijkt des te meer hoe belangrijk het oefenen van de taal en in contact zijn met mensen is voor de participatie van nieuwkomers².

“Het inzicht dat een taalmaatje geeft in de cultuur en in het taalgebruik is goud waard. Het gaat vaak om hele simpele dingen. Oogcontact. Een knikje hier en een bevestigende ‘mm’ daar. Want het zijn juist ongeschreven regels die taalgebruik een succesvolle beleving maken.”

NT2-docent **Elske Minnema van TopTaal Woerden**

Rol van taalcoach-organisaties is cruciaal

Met deze *Handreiking Taalcoaching in de Inburgering* willen we jou en jouw taalcoach-organisatie graag inspireren, motiveren en ondersteunen om bij te dragen aan de succesvolle combinatie van formeel taalonderwijs en taalcoaching in inburgeringstrajecten. Taalcoaching is namelijk voor alle inburgeraars, zoals asielstatushouders en gezinsmigranten³, en in alle leerroutes van toegevoegde waarde. In deze handreiking lees je welke overwegingen spelen, welke stappen je kunt nemen om taalcoaching te organiseren en hoe samenwerking met een taalschool op een efficiënte manier vorm kan krijgen.

Taalcoaching is er in verschillende vormen (zie bijlage), in deze handreiking gaan we vooral in op 1-op-1 taalcoaching met als aanvulling het taalcafé en groepjes. Met taalcoach-organisaties bedoelen wij alle maatschappelijke organisaties die taalcoaching organiseren, zoals zelfstandige vrijwilligersorganisaties, bibliotheken, welzijnsorganisaties, SamenSprak, Humanitas, VluchtelingenWerk en taalhuizen.

De handreiking is ontwikkeld door Stichting Het Begint met Taal, in samenspraak met taalcoach-organisaties, taalscholen, gemeenten en de werkvloer. Voor gemeenten en taalscholen zijn aparte handreikingen beschikbaar via [onze website](#), deel deze vooral met hen.

Meer informatie

Heb je na het lezen van deze handreiking vragen? Neem dan gerust [contact](#) met ons op voor een adviesgesprek.

Veel leesplezier! Stichting Het Begint met Taal

6 1

Waarom taalcoaching in de inburgeringsroutes hoort

In dit hoofdstuk zetten we de voordelen van taalcoaching op een rij, zodat je ze paraat hebt bij gesprekken met de gemeente, taalscholen of andere partners. Verder lees je meer over de inhoud van taalcoaching in de inburgering en vind je argumenten waarom jouw taalcoach-organisatie een onmisbare partner is.

Wat is taalcoaching in de inburgering

Taalcoaching is voor alle inburgeraars en in alle routes van toegevoegde waarde, juist omdat vrijwilligers maatwerk bieden. Een PIP (Persoonlijk plan Inburgering en Participatie) waarbij het op maat oefenen buiten de les gecombineerd wordt met formeel onderwijs, zorgt voor effectievere inburgeringstrajecten, blijkt uit de eerste resultaten van de pilots. Voor taalcoaching in de inburgering is 1-op-1 de meest geschikte vorm om maatwerk voor de inburgeraar te bieden⁴. Aanvullend kunnen taalcafés en kleine spreekgroepjes worden ingezet. Taalvrijwilligers ondersteunen de inburgeraar bij het maken van 'taalkilometers' tijdens het inburgeringstraject. Ze oefenen praktijkgericht, op een laagdrempelige en speelse manier, de Nederlandse taal én besteden veel aandacht aan het herhalen en inslijpen. In een taalcoach-traject spreken een taalvrijwilliger en nieuwkomer(s) wekelijks af, zo'n anderhalf uur per keer. Doordat ze een sociale band opbouwen en elkaars netwerk leren kennen, ontstaat meer begrip voor elkaars denkwijzen en cultuur. Taalcoaching draagt eraan bij dat nieuwkomers sneller kunnen participeren in onze samenleving.

“Het nieuwe inburgeringsstelsel geeft met de drie leerroutes en de combinatie van taal- en participatie-componenten uitstekende mogelijkheden om combinaties te maken van formeel- en non-formeel onderwijs en sociale activiteiten,”

Uit de handreiking van beleid naar inkoop in de inburgering voor gemeenten, PIANO

Taalcoaching kan er per route als volgt uit zien

- 1. B1-route:** De inburgeraar gaat met een taalvrijwilliger gericht oefenen met de spreekvaardigheid en woordenschat van de taalmethode die de inburgeraar gebruikt in het formele taaltraject. Dankzij het 1-op-1 contact bieden taalvrijwilligers maatwerk. Met name om de niveaustap van A2 naar B1 te kunnen maken, heeft de inburgeraar behoefte aan veel taalcontact. Aanvullend kunnen inburgeraars gebruikmaken van taalcafés en oefengroepjes. Ook is het mogelijk dat de inburgeraar, tijdens zijn of haar stage, werkvoorbereiding of eenmaal aan het werk, gebruikmaakt van taalcoaching op de werkvloer.
- 2. Onderwijsroute:** De inburgeraar gaat met een taalvrijwilliger gericht oefenen met de spreekvaardigheid en heeft daarbij extra focus op toeleiding naar opleiding,

stage en/of werk. Het Nederlandse onderwijs heeft wellicht een onbekende werkwijze of aanpak voor de inburgeraar, daarin kan de taalvrijwilliger begeleiden. Inburgeraars die deze route volgen kunnen zelf ook met taalvragen komen die ze graag met hun taalvrijwilliger willen oefenen.

- 3. Zelfredzaamheidsroute (Z-route):** De taalvrijwilliger ondersteunt de inburgeraar met het oefenen van de spreekvaardigheid, en het op speelse wijze herhalen en inslijpen van de woordenschat. De ondersteuning kan zich ook richten op het participatiedeel door het oefenen van praktijksituaties. Een taalvrijwilliger kan net dat steuntje in de rug zijn om een volgende stap te zetten. Aanvullend kunnen inburgeraars gebruikmaken van taalcafés en oefengroepjes; eventueel gecombineerd met een werkcomponent (taalcoaching op de werkvloer).

Inhoud en vorm van taalcoaching

Bij taalcoaching staat het oefenen van de spreek- en luistervaardigheid centraal. De taakverdeling is dan: de NT2-docent behandelt wekelijks de nieuwe lesstof in het inburgeringstraject, de taalcoach herhaalt en oefent de spreekvaardigheid en woordenschat van de desbetreffende lesstof. Zo kunnen de taalcoach en de inburgeraar aan de slag gaan met de volgende onderdelen:

- Oefenen spreek- en luistervaardigheid en woordenschat van de taalmethode inburgering. Het gaat om een speelse en laagdrempelige manier van herhalen en inslijpen. Samen oefenen ze de stof van het hoofdstuk dat op school op dat moment wordt behandeld of net is afgerond;
- *Er op uit*-onderdeel uit de lesmethode toepassen in de praktijk;
- Als de inburgeraar hier om vraagt: afgebakende oefentaken, bijvoorbeeld lezen of maken van oefenexamens. Bij vragen over grammatica of schrijfvaardigheid verwijst de taalcoach naar de NT2-docent;
- Oefenen van praktijksituaties passend bij het participatiedeel;
- De individuele taalvraag van de inburgeraar uit zijn of haar leefsituatie;
- Het oefenen van werктаal/beroepstaal, gecombineerd met praten over hoe in Nederland sociale interactie in een werksituatie verloopt. Denk hierbij aan verjaardagen, pauzes, onderlinge verhoudingen tussen collega's en leidinggevenden, enzovoort.

De voordelen van taalcoaching

Uit tal van onderzoeken⁵ blijkt dat taalcoaching, het wekelijks oefenen met een getrainde taalvrijwilliger, veel oplevert. Dankzij taalcoaching:

- Leren nieuwkomers de Nederlandse taal sneller: hun woordenschat neemt toe, ze durven de taal toe te passen en krijgen meer zelfvertrouwen;
- Ontwikkelen nieuwkomers een vertrouwensrelatie met 'hun' taalcoach en groeit de behoefte om dingen te delen, uit te wisselen; de sociale component van communicatie die zo belangrijk is bij het verwerven van een taal;
- Bouwen nieuwkomers een breder netwerk op via hun taalvrijwilliger, en andersom;

- Vinden nieuwkomers sneller hun weg naar werk, studie en opleiding: hun zelfredzaamheid neemt toe;
- Ontstaat er meer begrip tussen vrijwilligers en nieuwkomers; de koppels vervullen een ambassadeursrol in de maatschappij.

“Taal is als de sleutel van een huis, pas als je de taal spreekt kun je naar binnen en wordt je wereld groter.”

Nieuwkomer Jamal

“Ik oefende wekelijks met Suji. Allerlei thema’s kwamen aan bod: naar de dokter gaan, gezond eten, de kringloopwinkel, de voedselbank en werk zoeken. Inmiddels werkt Suji bij een Utrechtse bank. We hebben nog altijd contact met elkaar via berichtjes.”

Arien Heering, taalvrijwilliger in Zeist



Taalcoaching is voor
alle inburgeraars en in
alle routes van
toegevoegde waarde

Waarom jij als taalcoach-organisatie onmisbaar bent

Stichting Het Begint met Taal adviseert gemeenten en taalscholen om taalcoaching bij een (of meer) ervaren taalcoach-organisatie(s) te beleggen. Door samen te werken is de tijdsinvestering om taalcoaching in de inburgering op te zetten minimaal: de gemeente en taalschool kunnen meteen gebruik maken van de kennis, kunde en ervaring van jouw taalcoach-organisatie voor een effectieve en succesvolle ondersteuning van de inburgeraars. De andere voordelen van de uitvoering door een taalcoach-organisatie zijn:

- 1. Aansturing vrijwilliger:** Professionele aansturing van vrijwilligers is essentieel om tot goede resultaten te komen. Als taalcoach-organisatie heb je doorgaans jarenlange ervaring met het werken met vrijwilligers. Je weet wat je als organisatie moet doen in de verschillende fasen van de samenwerking met vrijwilligers, hoe je effectief interventies pleegt en hoe je dit efficiënt organiseert.
- 2. Kwaliteit:** De meeste taalcoach-organisaties zijn verenigd in het landelijke platform van Stichting Het Begint met Taal en werken continu aan de verbetering van hun kwaliteit. Zij werken op basis van de [10 succesfactoren voor effectieve taalcoaching](#), zo volgen vrijwilligers onder andere een uitgebreide basistraining. Alle aangesloten taalcoach-organisaties hebben toegang tot alle [taalcoach-materialen, trainingen en adviezen](#) van Stichting Het Begint met Taal.
- 3. Breed bereik:** Organisaties die taalcoaching organiseren, bereiken doorgaans grote groepen anderstaligen, zoals gezinsmigranten, arbeidsmigranten, nieuwkomers zonder inburgeringsplicht, ex-inburgeraars en oudkomers. Via de taalhuizen is er een directe link met ander aanbod voor anderstaligen. Als taalcoach-organisatie ben je zo een waardevolle netwerkpartner.

De combinatie is belangrijk

Wetenschappelijk onderzoek⁶ toont aan dat het leren van een tweede taal het meest succesvol is als je een taal cursus volgt met een gekwalificeerde docent én zo veel mogelijk taalcontact aangaat, zie het Volunteers in Migrant Education (VIME)-model. Taalcoaching verrijkt en versterkt formele educatie doordat de inburgeraars meer oefen- en contactmomenten krijgen voor het leren én verwerven van de Nederlandse taal. Hierdoor worden de integratie- en participatiekansen van de nieuwkomers vergroot. Meer informatie over het VIME model is te vinden via [deze pagina](#).



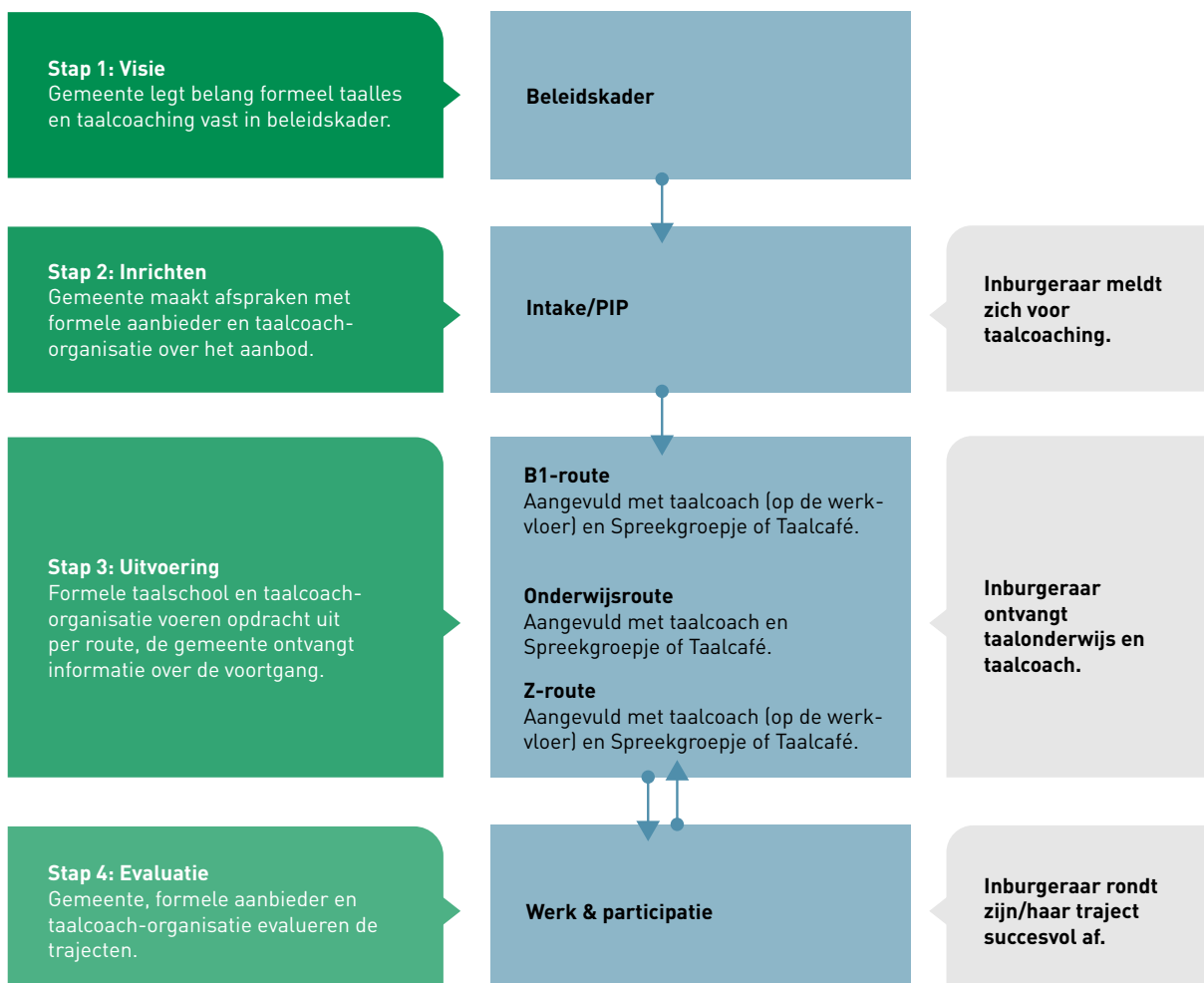
2

Aan de slag: taalcoaching in de inburgering organiseren

In dit hoofdstuk lees je hoe Taalcoaching in de Inburgering er in de praktijk uit kan zien. Aan de hand van vier stappen leggen we uit hoe je samen met je lokale partners de combinatie van formele educatie en taalcoaching efficiënt en effectief kan inrichten.

Model Taalcoaching in de Inburgering

Onderstaand model laat de stappen zien die er nodig zijn om de combinatie tussen formele educatie en taalcoaching in de inburgering te organiseren.



Stap 1

Visie

De gemeente legt belang formeel taalles en taalcoaching vast in beleidskader

Bepaal welke rol je wilt spelen

Als taalcoach-organisatie kun je een belangrijke rol spelen in de inburgering. De eerste vraag die je jezelf moet stellen is of je dat überhaupt wilt. Past het bij jou als organisatie? Wat kun je wel en niet doen en waarom? Welke andere andere taalcoach-organisaties en/of andere lokale partners zijn voor jou van belang?

Mogelijk biedt jouw organisatie immers niet alle vormen van taalcoaching die hiervoor genoemd zijn (1-op-1, taalcafe, groepjes en taalcoaching op de werkvloer). Dan is samenwerking met collega taalcoach-organisaties des te belangrijker, zodat elke inburgeraar in diens PIP de passende taalcoachvorm aangeboden kan krijgen.

Het is dus belangrijk dat je als organisatie je eigen visie op jouw rol in de inburgering scherp hebt, zodat je goed voorbereid in gesprek kan met anderen, ook als je geen rol wilt spelen in de inburgering. Realiseer je dat er een risico in zit als je op geen enkele manier meedoet aan de inburgering. Het kan zijn dat andere lokale taalcoach-aanbieders hier dan een rol in gaan spelen en jij minder nieuwe deelnemers krijgt. Tegelijkertijd: de groep nieuwkomers met een taalvraag (buiten de inburgeraars) is groot, dus er is werk genoeg voor iedereen.

Proactief in gesprek met de gemeente, de taalschool en andere partners

Gemeenten spelen een sleutelrol in het verbinden van formele educatie en taalcoaching, omdat zij verantwoordelijk zijn voor het beleid en de inkoop van de nieuwe inburgerings-trajecten. Als taalcoach-organisatie wil je stimuleren dat in het gemeentelijk beleidskader staat dat in de PIP altijd de ideale combinatie van taalles en taalcoaching wordt gezocht.

Ons belangrijkste advies is om pro-actief invloed proberen uit te oefenen op het gemeentelijk beleid.

De kans is groot dat er in jouw gemeente collega-taalcoach-aanbieders, taalhuizen of andere maatschappelijke partners zijn met wie je kunt samenwerken. Gemeenten zijn doorgaans enthousiast over lokale en regionale samenwerking, door gezamenlijk met collega's op te trekken maak je je voorstel nog aantrekkelijker. Dit geldt ook voor de formele taalaanbieder(s), hun enthousiasme over taalcoaching helpt ook voor het draagvlak bij de gemeente. Probeer proactief het contact met hen op te zoeken en vertel wat je voor taalscholen kunt betekenen. Benoem bij deze positieve opbrengsten van samenwerking ook altijd de bijbehorende kosten (zie stap 2).

Ervaring leert dat je ook succesvol zelf het voortouw kunt nemen door een bijeenkomst te beleggen, waarbij je alle partners (gemeente, taalschool en collega taalcoach-organisaties) uitnodigt om met elkaar te bespreken hoe je kunt samenwerken. Is er een taalhuis actief in jouw gemeente, dan kun je hen vragen zo'n bijeenkomst te organiseren.

Het kan ook zijn dat je gemeente zelf een marktconsultatie doet, waarin zij interessante aanbieders uitnodigen. Zorg dus dat je tijdig in beeld bent bij de gemeente zodat je hierbij kunt aansluiten.

Zijn de gemeente en taalaanbieder(s) al overtuigd van de toegevoegde waarde van taalcoaching? Bespreek in een open gesprek met zowel de gemeente als de taalschool (of taalscholen) wat je voor elkaar kunt betekenen. Wees niet bang hierin het voortouw te nemen. Zorg voorafgaand dat je goed op de hoogte bent van het beleid tot dusver.

Vormen van samenwerking

Er zijn twee vormen van samenwerking mogelijk. De taalschool kan opdrachtnemer zijn van de gemeente, met jouw taalcoach-organisatie als onderaannemer. Als taalcoach-organisatie kun je zelf ook rechtstreeks opdrachtnemer van de gemeente zijn. In dat laatste geval heeft de gemeente als opdrachtgever zowel een inkooprelatie met de taalschool als een rechtstreekse subsidie/inkooprelatie met jou. Dit heeft de volgende voordelen voor de taalschool en voor jou als taalcoach-organisatie:

- Gelijkwaardigheid als partners, de eigenheid (kracht, karakter en deskundigheid) van elke partij is gewaarborgd.
- Taak en verantwoordelijkheid van elke partij zijn duidelijk vastgelegd, naar elkaar en met de gemeente (opdrachtgever).
- Voor de inburgeraar is duidelijk dat hij of zij te maken heeft met twee onafhankelijke organisaties en een eigen verantwoordelijkheid heeft in de relatie met de taalcoach en met de taalaanbieder.

Tip

Te nemen stappen voor taalcoach-organisaties

- Bepaal welke rol je wilt spelen in de nieuwe wet inburgering (of niet). Ga intern het gesprek aan en communiceer extern daarover, ook als je besluit geen rol te willen spelen.
- Oriënteer je op de collega taalcoach-organisaties in je gemeente of regio en ga met hen in gesprek (raadpleeg www.taalcoaching.nl voor een actueel overzicht). Stichting Het Begint met Taal kan hierbij faciliteren.
- Ga proactief in gesprek met de gemeente en met taalscholen. Bereid je voor door het beleid van de gemeente te kennen. Geef in grote lijnen aan wat je wilt en kunt betekenen. Bedenk wie vanuit jouw organisatie hierbij aanwezig moeten zijn. Maak duidelijk hoe jij als taalcoach-organisatie de opdracht die de gemeente of taalschool heeft, kunt vergemakkelijken.
- Bepaal of je als taalcoach-organisatie beter zelfstandig opereert, beter als mede-opdrachtnemer in samenwerking met één of meer collega-organisaties (in geval van meer organisaties in één regio) of liever als onderaannemer van een één of meer taalscholen.

Stap 2

Inrichten

Gemeente maakt afspraken met formele taalaanbieder en taalcoach-organisatie over het aanbod

Als je eenmaal samen hebt vastgesteld dat taalcoaching niet mag ontbreken in de inburgering, maak je met elkaar (gemeente, taalschool en jij) afspraken over taalcoaching. Maak (bij voorkeur gezamenlijk met de taalschool) een aanbod en leg dat voor aan de gemeente, waarna afspraken gemaakt kunnen worden over de uitvoering en financiering.

“Als iemand vooruit gaat in taal, zie je dat terug in de domeinen zorg, arbeid, welzijn, wonen, opvoeding en digitale inclusie. Alles hangt samen.”⁷

Professor Maurice de Greef

Plan van aanpak

In een plan van aanpak beschrijf je de uitwerking per route, met daarbinnen de mogelijkheden voor maatwerk binnen de PIP's, de werkafspraken en de (globale) taakverdeling. In welke fase wordt taalcoaching bijvoorbeeld ingezet? Sommige inburgeraars kunnen taalcoaching wellicht al snel gebruiken naast de NT2-lessen, voor anderen kan een taalcoach net dat steuntje in de rug zijn bij (de start van) het participatiedeel. Ook is bijvoorbeeld de motivatie van de deelnemer van belang. Hoewel de combinatie taallessen en taalcoaching ideaal is, kan 'verplichte' taalcoaching slecht uitpakken. Taalcoaching werkt immers vooral als de deelnemer zelf gemotiveerd is om te oefenen; van een taalvrijwilliger kan niet verwacht worden dat die kan en wil werken met een niet-gemotiveerde inburgeraar. Leg dit goed uit in je gesprekken en stel vervolgens vast welke rol de klantmanager van de gemeente en welke de NT2-docent dan heeft. Zorg ervoor dat alle partners, waaronder jijzelf, zich kunnen vinden in deze afspraken.

Inhoud

Leg globaal vast wat de taalcoaching inhoudt. De taalcoach en de inburgeraar gaan vooral aan de slag met het oefenen van de spreekvaardigheid en woordenschat uit de taal-methode die voor de inburgering wordt gebruikt. De taalvrijwilliger oefent zoveel mogelijk praktijksituaties met de inburgeraar, juist omdat dit door de taaldocent onvoldoende (of niet) individueel begeleid kan worden. Daarnaast biedt de vrijwilliger maatwerk door in te spelen op de individuele taalvraag van de inburgeraar uit zijn of haar leefsituatie. Bij vragen over grammatica of schrijfvaardigheid verwijst de taalcoach naar de NT2-docent.

Stichting Het Begint met Taal adviseert om vrijwilligers niet te laten helpen met het maken van huiswerk, omdat dit een belangrijke indicator is voor de docent of de cursist de lesstof zelfstandig leert.

Maak concrete afspraken over de inhoud en duur van het taalcoach-traject. De duur van een traject kan variëren van bijvoorbeeld 6 schoolmaanden met 20 taalcoach-ontmoetingen tussen de taalcoach en inburgeraar van 1,5 uur per keer of gedurende 12 schoolmaanden 40 taalcoach-ontmoetingen.

Leg ook de globale werkwijze vast tussen de coördinator van de taalschool en de coördinator van jouw taalcoach-organisatie (zie stap 3). Hierin staat o.a. hoe de coördinatoren elkaar per inburgeraar over gestarte en gestopte les- en taalcoach-trajecten informeren en met welke regelmaat zij afstemmen over voortgang en bijzonderheden rond elkaars trajecten. In het geval van het schakelen van leerroute, d.w.z. als er besloten wordt een andere route te volgen, kan het taalcoach-traject gewoon doorlopen.

Zorg dat duidelijk is (vastligt) wat jouw taken als taalcoach-organisatie zijn:

- Intake inburgeraar voor het taalcoach-traject;
- Werving, selectie en intake van de vrijwilliger;
- Training van de vrijwilliger (met speciale aandacht voor taalcoaching in inburgering)
- De match tussen inburgeraar en vrijwilliger;
- Begeleiding van de vrijwilliger;
- (Tussentijdse) Evaluatie conform AVG met vrijwilliger en inburgeraar;



Opbrengsten en Kosten

De opbrengsten van taalcoaching zijn in hoofdstuk 2 al beschreven. Het is belangrijk goed te berekenen wat de kosten zijn voor een taalcoach-traject in de inburgering, zodat je hiermee rekening houdt in je eigen jaarbegroting en deze verwerkt in je aanbod naar de gemeente. De gemeente kan taalcoach-trajecten via (bestaande of nieuwe) subsidie (publiekrechtelijke overeenkomst) regelen of via inkoop (privaatrechtelijke overeenkomst). In het laatste geval bied je als taalcoach-organisatie een taalcoach-traject voor een vaste prijs per deelnemer; de kosten zijn voor alle inburgeraars, zoals statushouder of gezinsmigrant, gelijk. In de notitie '[De waarde van taalcoaching](#)' van Stichting Het Begint met Taal vind je meer informatie over financiering van taalcoach-trajecten. Denk eraan ook zeker de coördinatie uren mee te rekenen die bij 'Taken coördinator taalcoach-organisatie' staan.

Tip

Te nemen stappen voor taalcoach-organisaties

- Stel voor jezelf een voorstel op waarin je beschrijft wat jouw rol kan zijn, inclusief kostenplaatje, dat past binnen de subsidieaanvraag/het bestek. Bespreek dit met de taalschool (of taalscholen) en andere partners waarmee je gaat samenwerken. Leg het vervolgens voor aan de gemeente.
- Neem de taak coördineren taalcoaching in inburgering op in het takenpakket van een coördinator, begroot de kosten hiervoor en neem deze mee in je eigen jaarbegroting en in de subsidieaanvraag (in het geval van een vaste prijs per traject verreken je deze kosten in de trajectprijs).
- Realiseer je dat (meer) subsidie ook betekent dat je moet voldoen aan een taakstelling, rapporteren en verantwoorden en het sterker aansturen van vrijwilligers.
- Maak met de taalschool, gemeente en eventuele andere partners werkafspraken over de procedure van de taalcoach-trajecten. Wees daarbij duidelijk welke terugkoppeling je als taalcoach-organisatie kunt geven en wat je hoopt van andere partners te ontvangen.
- Bespreek met je partners welke rapportage en verantwoording mogelijk is en waarom. Je hebt als taalcoach-organisatie een formele opdrachtgever, die gewend is formele eisen te stellen aan rapportage en verantwoording. Deze passen niet altijd bij de informele aard van taalcoaching, wees duidelijk over wat wel of niet haalbaar is.

Tip: vraag Stichting Het Begint met Taal eens naar de rapportagemogelijkheden en impactmeting uit MATCH.

Stap 3

Uitvoering

Formele aanbieder en taalcoach-organisatie voeren de trajecten uit. In de uitvoering neem je zowel als taalcoach-organisatie en als formele taalschool beide de taak coördineren taalcoaching in de inburgering op in het takenpakket van een eigen (betaalde) coördinator. Deze twee personen zijn verantwoordelijk voor de onderlinge samenwerking en overleggen over:

Taakverdeling

1. Aanmelden

- De taalschool zorgt ervoor dat alle NT2-docenten hun inburgeraars in de klas stimuleren om gebruik te maken van taalcoaching, bijvoorbeeld door een inburgeraar die al een taalcoach heeft te laten vertellen of door de taalcoach-organisatie een presentatie te laten geven.
- De klantmanager zorgt ervoor dat de inburgeraar zich zelf meldt bij jouw taalcoach-organisatie, dit is belangrijk als check op de motivatie.
- De taalschool brengt jou op de hoogte van de verschillende routes en de gebruikte taal-methode van de betreffende taalschool en hoe die op hoofdlijnen zijn ingericht.

2. Intake

Als taalcoach-organisatie doe je een eigen intake met de inburgeraar. Deze intake heeft als doel om elkaar te leren kennen, wederzijdse verwachtingen uit te spreken en extra informatie te verzamelen om een goede match te kunnen maken. Een ander voordeel van een eigen intake: op deze manier is er geen AVG-risico, er is immers geen overdracht nodig van persoonlijke informatie; die verzamel je zelf tijdens de intake.

3. Trainen van vrijwilligers

Als taalcoach-organisatie train je je eigen groep vrijwilligers via de basistraining voor taalcoaching, aangevuld met (verdieping van) de volgende onderdelen:

- Informatie over Inburgering, het inburgeringstraject met de verschillende routes, en NT2(-methoden);
- Doelen en inhoud van de taalcoaching van inburgeraars;
- De aanpak:
 - » Hoe oefen je de spreekvaardigheid en woordenschat?
 - » Hoe speel je in op de methode die op de taalschool wordt gebruikt?
 - » Welke handvatten benut je om het oefenen in de praktijk te maximaliseren?
 - » Hoe oefen je lezen, maak je een proefexamen en geef je feedback?
 - » Wat doe je niet? Hoe om te gaan met vragen over grammatica en schrijfvaardigheid.
 - » Hoe oefen je praktijksituaties uit het participatie-deel van de inburgeraar.
 - » Individuele taalvraag van de inburgeraar, hoe pak je dat aan?
 - » Welke rol heb je als taalcoach van een inburgeraar, waar ben je aan gehouden (bijvoorbeeld rapportage)?
 - » Hoe communiceer je duidelijk met inburgeraars en stel je grenzen?

- Voor taalcoaching op de werkvloer heeft Stichting Het Begint met Taal een aparte e-learning beschikbaar.

4. Rapportage en afsluiten taalcoaching

- Als taalcoach-organisatie zorg je voor (tussentijdse) rapportage en regel je de afsluiting van de taalcoaching: evaluatie door vrijwilliger en inburgeraar en een Bewijs van Deelname.
- Tip: Je kunt als taalcoach-organisatie alle trajecten rapporteren in MATCH, het online registratie-, monitorings-, en evaluatiesysteem van Stichting Het Begint met Taal. In dit praktijkgerichte taalcoach-systeem zit eveneens een impactmeting verwerkt die de ontwikkeling van deelnemers rondom spreekvaardigheid, ontmoeting en activering inzichtelijk maken. De impact-vragenlijst is ontwikkeld in samenwerking met Professor Maurice de Greef, leerstoelhouder van de UNESCO Leerstoel Volwasseneneducatie aan de Vrije Universiteit Brussel en is wetenschappelijk onderbouwd.

Overleg coördinatoren taalaanbieder en taalcoach-organisatie

De coördinatoren

- Bespreken de stand van zaken kwantitatief, aantallen aanmeldingen en deelnemers, eventuele actie'
- Delen informatie, zoals relevante informatie over trajecten taalschool, inhoud taalcoaching, ontwikkelingen, eventuele actie.
- Verzamelen vragen en opmerkingen binnen hun eigen organisaties, leggen dit aan elkaar voor en brengen de antwoorden terug naar de eigen organisatie.
- Evalueren de samenwerking en de voortgang rondom taalcoaching. Indien nodig of wenselijk sluit de gemeente hier periodiek bij aan.

Taken coördinator taalaanbieder

- Is contactpersoon voor gemeente of klantmanager(s) over taalles.
- Is vraagbaak voor NT2-docenten wat betreft taalcoaching en houdt taalcoaching op de agenda.
- Neemt deel aan periodiek overleg met de coördinator taalcoach-organisatie
- Zorgt ervoor dat de NT2-docenten hun cursisten stimuleren om deel te nemen aan taalcoaching.

Taken coördinator taalcoach-organisatie

- Is contactpersoon voor gemeente of klantmanager(s) over taalcoaching.
- Is vraagbaak voor de vrijwilliger (inhoud taalcoaching en relatie vrijwilliger - inburgeraar)
- Speelt eventuele vragen van vrijwilligers over inburgeringsroute/-traject door naar de taalschool en/of gemeente.
- Neemt halverwege het taalcoach-traject contact op met de vrijwilliger en inburgeraar voor een tussenevaluatie en informeert regelmatig bij de vrijwilliger naar de stand van zaken.
- Neemt contact op met de taalschool en/of gemeente als de taalcoaching stroef loopt, of als de inburgeraar dreigt af te haken.



- Organiseert deskundigheidsbevordering voor vrijwilligers: de basistraining (aangevuld met onderdelen taalcoaching inburgering), intervisie, workshops, informatiebijeenkomsten.
- Informeert tijdig de koppels dat afsluiting van het taalcoach-traject aanstaande is en regelt de afsluiting met vrijwilliger en inburgeraar (inclusief evaluatie en Bewijs van Deelname).
- Verzorgt de gevraagde rapportages en impactmeting (bijvoorbeeld uit MATCH).

Samenwerking op niveau coördinatoren volstaat

De vrijwilliger is voorafgaand getraind over zijn of haar rol en taken, is op de hoogte van de routes (inclusief de taalniveaus) en kan bij vragen terecht bij de coördinator van de taalcoach-organisatie. Aansturen van de vrijwilliger door de NT2-docent is dus niet nodig. De inburgeraar informeert de vrijwilliger bij welk hoofdstuk hij of zij op de taalschool is gebleven en wat hij of zij wil oefenen. Indien de inburgeraar stage loopt kan de vrijwilliger specifieke werksituaties oefenen.

De NT2-docent wordt regelmatig geïnformeerd door de coördinator van de taalschool over de algemene inhoud van taalcoaching en welke inburgeraars een taalcoach hebben.

Daarmee volstaat samenwerking tussen alleen de coördinatoren. Ook blijft op deze manier de vertrouwensrelatie tussen inburgeraar en taalcoach zuiver.

Tip

Te nemen stappen voor taalcoach-organisaties

- Geef duidelijk aan de taalschool aan welke terugkoppeling je als taalcoach-organisatie kunt geven en wat je hoopt van andere partners te ontvangen.
- Check of je de intake moet aanpassen op de wensen van financiers en partners. Het kan zijn dat het type inburgeraar moet worden aangemerkt (gezinsmigrant, asielgerechtigde) en/of dat de opdrachtgever een 0-meting wil.

Tip: er zit een 0-meting in MATCH.

- Pas het werkproces aan op de eisen van de opdracht, bijvoorbeeld dat de vrijwilliger het aantal taalcoach-ontmoetingen bijhoudt.
- Check bij de vrijwilliger of deze vorm van taalcoaching iets is voor deze vrijwilliger. Dit kan ook al tijdens de intake.
- Gebruik het trainingsaanbod over de inburgering (beschikbaar per 2021 beschikbaar via Stichting Het Begint met Taal).

Stap
4

Evaluatie

Gemeente, formele aanbieder en taalcoach-organisatie evalueren de samenwerking

Het is verstandig om regelmatig samen met de gemeente en de taalschool te evalueren, zodat je elkaar goed op de hoogte houdt van wat wel en niet goed loopt. De vorm en inhoud van de formele rapportage aan de gemeente had je al vastgelegd in stap 2. Daarnaast verzorg je als taalcoach-organisatie een kwantitatief en kwalitatief deel van deze rapportage.

Tip

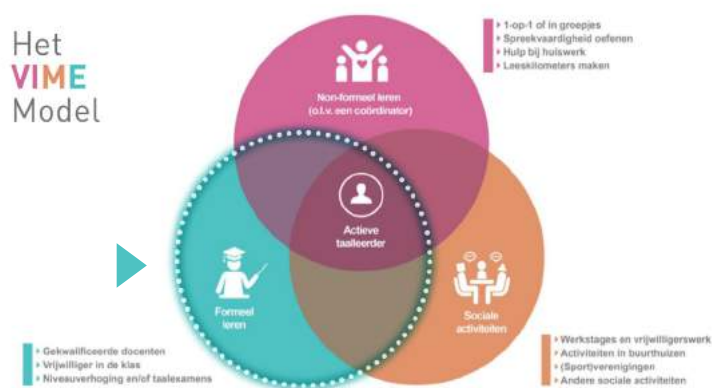
Te nemen stappen voor taalcoach-organisaties

- Tel & Vertel. Vraag, naast de evaluatiepunten zoals die in de opdracht zijn geformuleerd, ook aandacht voor de winst die je op andere punten hebt opgemerkt. Geef voorbeelden, zoals vrijwilligers die het netwerk van de inburgeraar hebben vergroot of een vrijwilligersplek hebben gevonden voor de inburgeraar. Juist persoonlijke verhalen zijn enorm waardevol.
- Ga regelmatig in gesprek met je partners om te evalueren hoe de samenwerking verloopt en wat eventueel beter kan.
- Neem, als je advies nodig hebt bij de rapportage en/of evaluatie contact op met Stichting Het Begint met Taal.

3

Bijlage - Taalvrijwilligers in/rondom de klas

Naast de combinatie van formeel onderwijs en taalcoaching naast de lessen, is het ook waardevol om taalvrijwilligers in en rondom de klas in te zetten. De meeste taalscholen organiseren dat samen met een taalcoach-organisatie. In dit hoofdstuk geven we tips over de rol die je hierin als taalcoach-organisatie kunt spelen en welke ondersteuning Stichting Het Begint met Taal biedt.



Taalvrijwilliger en formeel leren

Taalvrijwilligers in de klas of op de school bieden NT2-docenten extra ondersteuning bij de inburgeringslessen. In het VIME-model komt deze rol van taalvrijwilliger bij het formeel leren, met als doel niveauperhoging, terug. De taalvrijwilliger in de klas wordt aangestuurd door de NT2-docent, deze draagt immers de verantwoordelijkheid voor het leerproces.

Taalvrijwilliger in de klas

De mogelijke inzet van taalvrijwilliger(s) in de klas is:

- Als extra hulp werken in tweetallen of groepjes volgens de NT2-methode;
- Extra oefenen spreek- en luistervaardigheid: spreekopdrachten in tweetallen, kleine groepjes;
- Herhalen woordenschat: op speelse manier inslijpen;
- Leesvaardigheid: teksten lezen in kleine groepjes;
- Praktijkles: een groepje begeleiden;
- (Technisch) assistent bij het zelfstandig werken achter de computer, ondersteuning bij de digitale vaardigheden van de inburgeraar.

Let op: een taalvrijwilliger in de klas is bedoeld als extra ondersteuning, niet als (gedeeltelijke) vervanging van de NT2-docent.

Als taalcoach-organisatie kun je de werving, selectie en training van de taalvrijwilliger in de klas organiseren. Bespreek met de taalschool wie wat doet en welke vergoeding nodig is. Een taalschool kan het ook zelf organiseren en daarvoor gebruikmaken van de ondersteuning van Stichting Het Begint met Taal (zie hieronder).

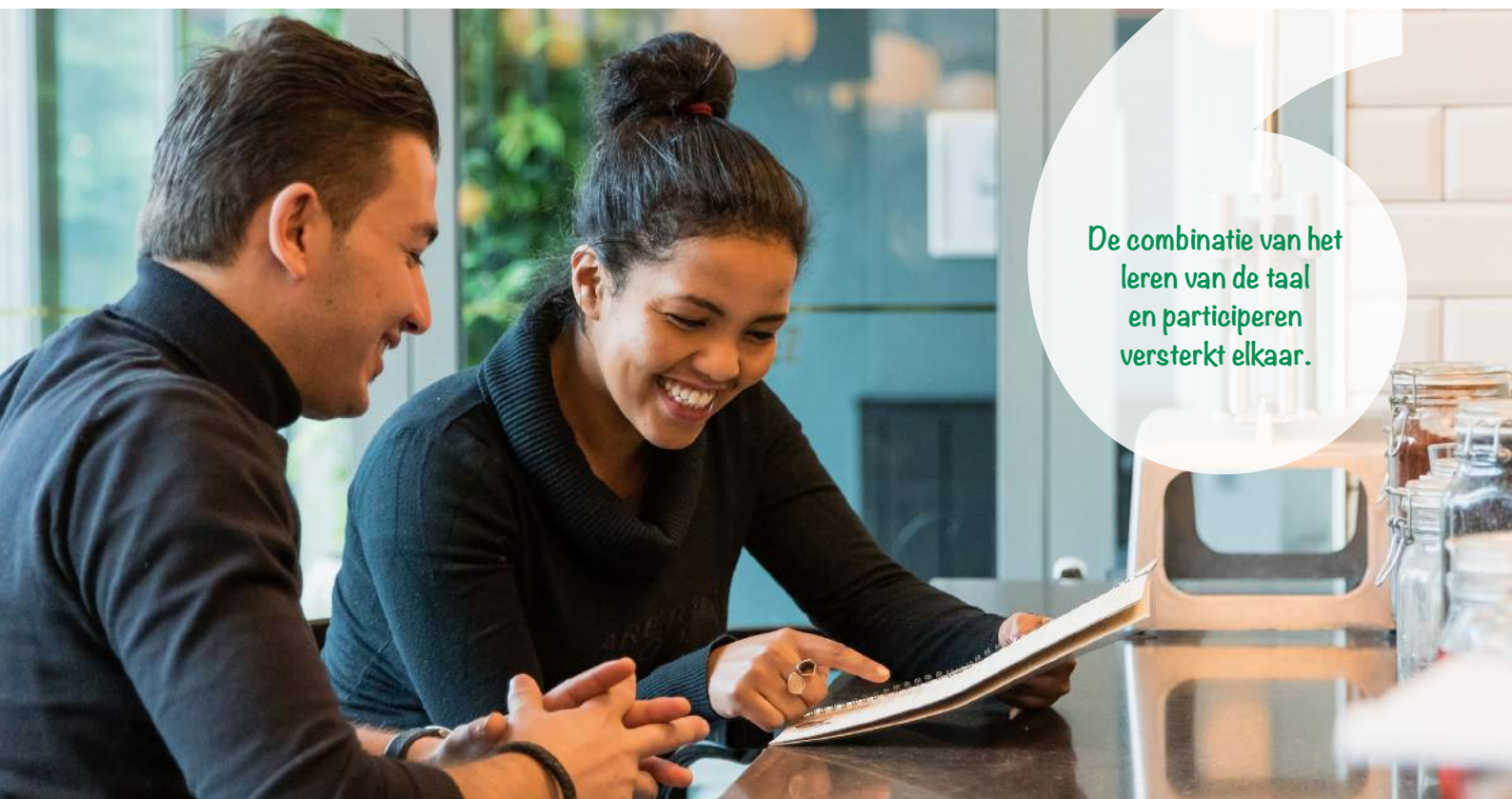
Taalcafé op school

Het principe van het Taalcafé is dat kleine groepjes anderstaligen gesprekken voeren onder begeleiding van een vrijwilliger. Elk groepje heeft één of twee vrijwilligers. Zij stimuleren deelname aan het gesprek en zorgen dat iedereen aan het woord komt. Doelen van het taalcafé zijn het spreken bevorderen en zo 'taalkilometers' maken. Het is geen les en er worden geen aantekeningen gemaakt, de nadruk ligt op spreek- en luistervaardigheid en elkaar ontmoeten. Het Taalcafé heeft de vorm van een inloop, je hoeft je niet aan te melden en je hoeft niet elke keer te komen. Als taalschool kun je ervoor kiezen een taalcafé op school te organiseren, samen met een taalcoach-organisatie of bibliotheek. Een taalcafé kan eventueel per route worden georganiseerd, voor meer homogene groepen en meer maatwerk qua gespreksthema's. Door deel te nemen aan een Taalcafé versterken deelnemers hun sociale netwerk en komen met een breder scala aan gespreksonderwerpen in aanraking.

Ondersteuning Stichting Het Begint met Taal

Vanuit Stichting Het Begint met Taal is de volgende ondersteuning voor taalscholen beschikbaar:

- Training voor taalvrijwilligers in de klas en tijdens taalcafés;
- Materiaal voor taalvrijwilligers in de klas en tijdens taalcafés;
- Verdiepingswebinars- en trainingen;
- MATCH (voor registratie, evaluatie en monitoring).



De combinatie van het
leren van de taal
en participeren
versterkt elkaar.

Meer informatie

Heb je na het lezen van deze handreiking vragen? Neem dan contact met ons op via 030-2422841 of info@hetbegintmettaal.nl. We denken graag met je mee!

Stichting Het Begint met Taal

Stichting Het Begint met Taal is expert op het gebied van taalcoaching. Als landelijk platform ondersteunen wij 170 organisaties die taalcoaching bieden, verspreid over zo'n 400 locaties in Nederland. We vergroten de bekendheid en effectiviteit van taalcoaching met materiaal, advies en training. Ook werken we samen met gemeenten, werkgevers, formele taalaanbieders en instellingen in het sociale domein. Samen zorgen we ervoor dat elke week opnieuw duizenden nieuwkomers en vrijwilligers met elkaar in gesprek gaan, samen de taal oefenen en elkaars cultuur ontdekken. Taalcoaching vergroot je wereld!

Adresgegevens

De Alchemist, Gebouw 1
Koningin Wilhelminalaan 8
3527 LD Utrecht

¹ Zie [Memorie van toelichting wetsvoorstel wet inburgering](#) (2020), p.7 "Om volwaardig te kunnen meedoen in de maatschappij is een ander belangrijk principe van het nieuwe inburgeringsstelsel dat het leren van de taal wordt gecombineerd met participeren. Bij het leren van taal kan het oefenen in de praktijk, door stages, (vrijwilligers) werk of bijvoorbeeld met een taalvrijwilliger via taalcoaching buiten de les (non-formeel onderwijs) een belangrijke aanvulling zijn op de lessen in de klas (formeel onderwijs). Het kan ervoor zorgen dat inburgeringsplichtigen de Nederlandse taal sneller en beter leren en dat zij meer maatschappelijke contacten hebben. Kortom: de combinatie van het leren van de taal en participeren versterkt elkaar en kan niet los van elkaar worden gezien als het gaat om het volwaardig meedoen in de maatschappij. Dit vereist een duaal karakter van inburgeringstrajecten."*

² Zie bijvoorbeeld de successen van online taalcoaching, zoals [Kletsmaatjes](#).

³ De nieuwe wet inburgering maakt onderscheid in verschillende type inburgeraars, zoals statushouders en gezinsmigranten, elk met hun eigen regelgeving.

⁴ of eventueel 1-op-2 taalcoaching, bijvoorbeeld als de groep deelnemers groter is dan de groep vrijwilligers.

⁵ Zie onderzoeken: Opbrengsten van taalcafés en cursussen digitale vaardigheden KB en Probiblio (2018), Verduurzamen van informele taalondersteuning Verwey-Jonker Instituut (2013), Meer dan taal alleen Regioplan (2011).

⁶ Achtergrondinformatie over tweede taalverwerving, ITTA (2019).

⁷ <https://www.telmeemetaal.nl/succesverhalen/algemeen/investeren-taaltrajecten-sociale-domein-loont-2/>

**taal
verbindt
ons
allemaal**



TAALCOACHING
VERGROOT
JE WERELD

Het Begint met Taal
info@hetbegintmettaal.nl
www.hetbegintmettaal.nl